



Fábio Lody é instrutor da WOC (Centro de Treinamento Adobe) e já trabalhou nas áreas de produção de vários webstudios, como a Tribal Interativa.

Quarta-feira, 10 de novembro de 2004
Cabelos rebeldes - Parte 02

Grandes amigos!

É com grande prazer que venho a vocês dizer que meu CD-ROM está pronto! Sempre recebo pedidos de leitores para que eu montasse um conjunto de tudo que há de melhor para Photoshop e esse foi o objetivo do CD. O trabalho ficou muito bacana e em breve estaremos lançando no iMasters.

Bom, agora vamos lá! Há alguns meses decidi escrever uma matéria para tentar ajudar os leitores com uma dúvida considerável na edicao de fotos profissionais ou mesmo caseiras. Seria como retirar o fundo de uma foto quando um cabelo ou qualquer objeto atrapalha de forma que não se pode usar qualquer ferramenta de recorte. Então escrevi a materia "Cabelos Rebeldes", mas mesmo assim recebi muitos e-mails com duvidas a respeito de como agir na edicao final de minha matéria.

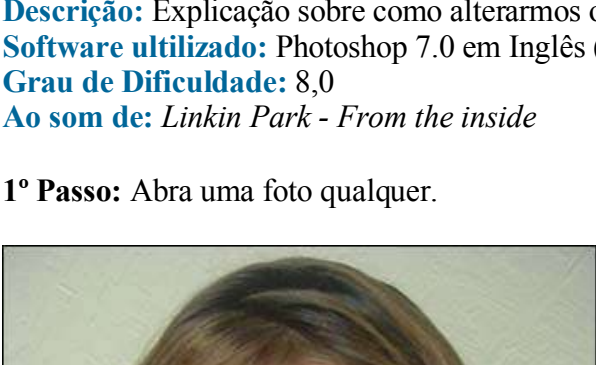
Hoje decidi escrevê-la novamente, só que com alterações e um número maior de detalhes.

Cabelos Rebeldes - Parte 02

Descrição: Explicação sobre como alterarmos o fundo onde temos cabelos
Software utilizado: Photoshop 7.0 em Inglês (Funciona em qualquer versão)

Grau de Dificuldade: 8,0
Ao som de: *Linkin Park - From the inside*

1º Passo: Abra uma foto qualquer.



Nesse momento explicarei um pouco mais sobre *canais*, já que iremos utilizar no **2º Passo**.

Algumas vezes podemos melhorar a qualidade de uma imagem mesclando dois ou mais canais. Fazemos isso usando o comando Misturador de Canais nos modos RGB (Para tela do computador) como em CMYK (para impressão) de acordo com a calibragem de seu monitor. (Para informações a respeito da calibragem pessoal de cor, consulte minha matéria sobre calibragem).

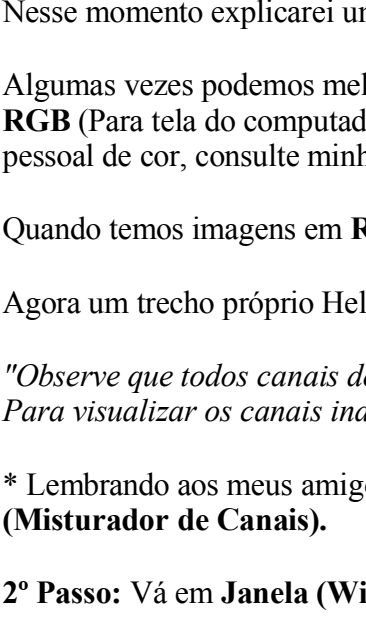
Quando temos imagens em RGB, nossa paleta "**canais**" nos mostra os canais **vermelho**, **verde** e **azul**.

Agora um trecho próprio Help do photoshop:

"Observe que todos canais de cor se encontram visíveis atualmente, inclusive o canal RGB, que é uma composição dos canais separados vermelho, verde e azul. Para visualizar os canais individualmente, use os ícones de olho da paleta."

* Lembrando aos meus amigos que "**Misturador de Canais**" no Photoshop se localiza em: **Image (Imagem) > Adjustments (Ajustes) > Channel Mixer (Misturador de Canais)**.

2º Passo: Vá em **Janela (Window) > Canais (Channels)**.

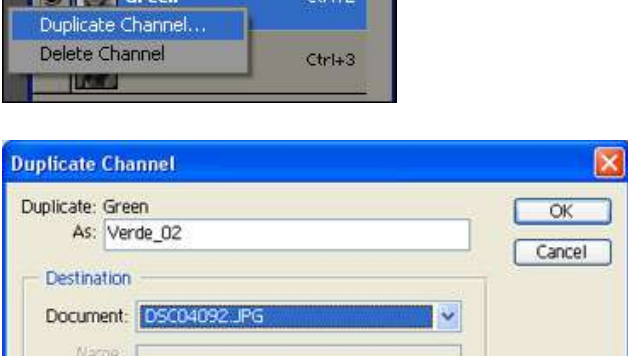


Nesse momento precisamos analisar cuidadosamente cada um de nossos canais para descobriremos qual possui maior contraste.

3º Passo: Em nosso caso, o canal com o maior contraste foi o verde.



Duquie o mesmo clicando com o **botão direito** e em seguida "**Duplicate Channel (Duplicar canal)**" e renomeie como Verde_02.



Devemos duplicar o canal utilizado já que, alterando o canal verde matriz, estaríamos alterando na composição de nossa imagem e não é o que queremos.

4º Passo: Com nosso canal **Verde_02** ativo, iremos inverter suas propriedades de cor pressionando "**ctrl+I**".

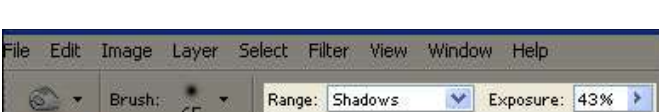


5º Passo: Clique sobre a ferramenta "Burn Tool".

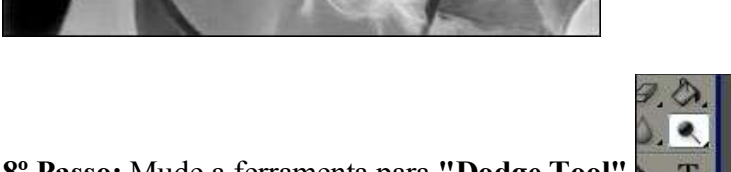


E na barra de opções altere suas propriedades como na figura abaixo:

Range: *Shadows*
Exposure: *43%*



7º Passo: Aumente a ponta da ferramenta "**Burn Tool**" usando "]" e "[" para diminuir e trace o fundo da foto.



8º Passo: Mude a ferramenta para "**Dodge Tool**" e suas propriedades como abaixo:

Range: *Highlights*

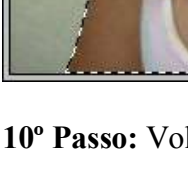
Em seguida preencha completo a parte interna.



9º passo: Clique sobre o canal **RGB** e, pressionando "**ctrl+I**", clique sobre o canal invertido (*Verde_02*). Perceba que seu arquivo alterado será selecionado.



10º Passo: Volte a paleta de camadas e clique sobre a ferramenta "Move tool" (V).



Passo o mouse sobre a nossa imagem selecionada e perceba que há uma alteração no cursor do mouse (Uma seta em cruz para uma seta com uma tesoura).

11º Passo: Nesse momento pressione o botão do mouse e com calma arraste sua imagem selecionada (*que a essa altura se tornou um recorte*) para outra imagem qualquer.



12º Passo: Clique sobre a ferramenta borracha.



13º Passo: Altere a ponta "**Soft Round**" e opacidade de **34%**. Podemos corrigir esta silueta.



Nosso resultado final:



Aqui com algumas alterações:



Galeria de imagens: www.fotolog.net/fabiolydy.